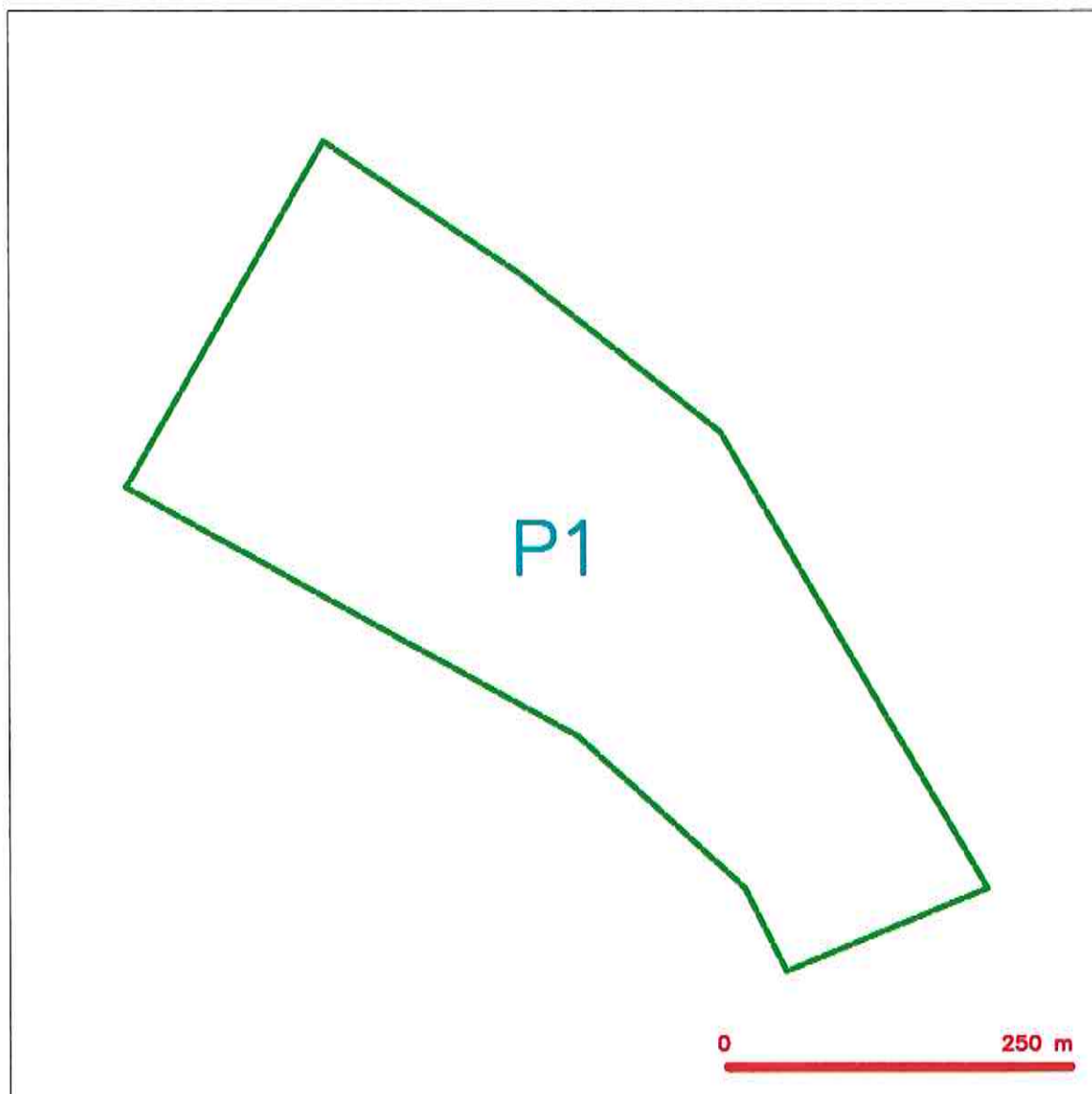


Seznam dokladů

1. O2 Czech republic, a.s.	27.04.2015
2. VAK Hodonín, a.s.	14.05.2015
3. Krajská hygienická stanice Jmk	27.04.2015
4. RWE Distribuční služby, s.r.o.	20.05.2015
5. E.ON Česká republika, s.r.o.	12.05.2015
6. Hasičský záchranný sbor Jmk	05.05.2015
7. Obec Sudoměřice	29.04.2015
8. Povodí Moravy, s.p.	11.08.2015

SITUAČNÍ VÝKRES - ZÁJMOVÉ ÚZEMÍ



LEGENDA

	hranice zájmového území k vyjádření
	NV přípojka, území s NV přípojkou O2
	zaměřený průběh metalického kabelu
	zaměřený průběh optického kabelu, HDPE trubky nebo souběh optického a metalického kabelu
	nezaměřený průběh metalického kabelu
	nadzemní síť cizí
	nezaměřený průběh optického kabelu, HDPE trubky nebo souběh optického a metalického kabelu
	radiové sítě, ochranná pásma radiové sítě
	nadzemní síť
	neprávozaná síť
	podzemní síť cizí
	sítě s NV
	koléktor, kabelisvad



**VYJÁDŘENÍ O EXISTENCI SÍTĚ ELEKTRONICKÝCH KOMUNIKACÍ
A VŠEOBECNÉ PODMÍNKY OCHRANY SÍTĚ ELEKTRONICKÝCH KOMUNIKACÍ
SPOLEČNOSTI O2 CZECH REPUBLIC A.S.**

vydané podle § 101 zákona č. 127/2005 Sb., o elektronických komunikacích a o změně některých souvisejících zákonů (zákon o elektronických komunikacích), ve znění pozdějších předpisů a § 161 zákona č. 183/2006 Sb., o územním plánování a stavebním řádu (stavební zákon) či dle dalších příslušných právních předpisů

Číslo jednací: 584125/15

Číslo žádosti: 0115 351 442

Důvod vydání Vyjádření: Vyjádření k dokumentaci pro provádění stavby

Platnost tohoto Vyjádření končí dne: 27. 4. 2017.

Žadatel		
Stavebník		
Název akce	Územní plán ekologické stability a ochrany před povodněmi v katastrálním území obce Sudoměřice ? žádost o vyjádření	
Zájmové území	Okres	Hodonín, Skalica
	Obec	Sudoměřice, Skalica
	Kat. území / č. parcely	Skalica, Sudoměřice

Žadatel shora označenou žádostí určil a vyznačil zájmové území, jakož i stanovil důvod pro vydání Vyjádření o existenci sítě elektronických komunikací a Všeobecných podmínek ochrany sítě elektronických komunikací společnosti O2 Czech Republic a.s. (dále jen *Vyjádření*).

Na základě určení a vyznačení zájmového území žadatelem a na základě stanovení důvodu pro vydání *Vyjádření* vydává společnost O2 Czech Republic a.s. následující *Vyjádření*. **Nedojde ke střetu** se sítí elektronických komunikací (dále jen *SEK*) společnosti O2 Czech Republic a.s. Na žadatelem určeném a vyznačeném zájmovém území se nevyskytuje *SEK* společnosti O2 Czech Republic a.s. Pokud se na žadatelem určeném a vyznačeném zájmovém území vyskytují budovy a jiné objekty, je žadatel srozuměn s tím, že v takových budovách a jiných objektech se mohou nacházet vnitřní komunikační rozvody, které jsou součástí *SEK* a mají stejnou právní ochranu jako *SEK*.

Stavebník, nebo jím pověřená třetí osoba, je povinen **pouze pro případ, že toto Vyjádření**, včetně Všeobecných podmínek ochrany *SEK* **nepředstavuje dostatečnou informaci pro záměr, pro který podal shora označenou žádost nebo pro zpracování projektové dokumentace stavby, která koliduje se SEK, nebo zasahuje do Ochranného pásma SEK**, vyzvat písemně společnost O2 Czech Republic a.s. k upřesnění podmínek ochrany *SEK*, a to prostřednictvím zaměstnance společnosti O2 Czech Republic a.s. pověřeného ochranou sítě - (dále jen *POS*) v každé situaci, kdy hrozí poškození vedení *SEK*, resp. kolize stavby se *SEK*.

(1) *Vyjádření* je platné pouze pro zájmové území určené a vyznačené žadatelem, jakož i pro důvod vydání *Vyjádření* stanovený žadatelem v žádosti.



Číslo jednací: 584125/15

Číslo žádosti: 0115 351 442

Vyjádření pozbývá platnosti uplynutím doby platnosti v tomto *Vyjádření* uvedené, změnou rozsahu zájmového území či změnou důvodu vydání *Vyjádření* uvedeného v žádosti, nesplněním povinnosti stavebníka dle bodu (2) tohoto *Vyjádření*, anebo pokud se žadatel či stavebník bezprostředně před zahájením realizace stavby ve vyznačeném zájmovém území prokazatelně neujistí u společnosti *O2 Czech Republic a.s.* o tom, zda toto *Vyjádření* v době bezprostředně předcházející zahájení realizace stavby ve vyznačeném zájmovém území stále odpovídá skutečnosti, to vše v závislosti na tom, která ze skutečností rozhodná pro pozbytí platnosti tohoto *Vyjádření* nastane nejdříve.

(2) Bez ohledu na všechny shora v tomto *Vyjádření* uvedené skutečnosti je stavebník, nebo jím pověřená třetí osoba, povinen řídit se Všeobecnými podmínkami ochrany *SEK* společnosti *O2 Czech Republic a.s.*, které jsou nedílnou součástí tohoto *Vyjádření*.

(3) Společnost *O2 Czech Republic a.s.* prohlašuje, že žadateli byly pro jím určené a vyznačené zájmové území poskytnuty veškeré, ke dni podání shora označené žádosti, dostupné informace o *SEK*.

(4) Žadateli převzetím tohoto *Vyjádření* vzniká povinnost poskytnuté informace a data užít pouze k účelu, pro který mu byla tato poskytnuta. Žadatel není oprávněn poskytnuté informace a data rozmnožovat, rozšiřovat, pronajímat, půjčovat či jinak užívat bez souhlasu společnosti *O2 Czech Republic a.s.* V případě porušení těchto povinností vznikne žadateli odpovědnost vyplývající z platných právních předpisů, zejména předpisů práva autorského.

V případě dotazů k *Vyjádření* lze kontaktovat společnost *O2 Czech Republic a.s.* na asistenční lince 14 111.

Přílohami *Vyjádření* jsou:

- Všeobecné podmínky ochrany *SEK* společnosti *O2 Czech Republic a.s.*
- Situační výkres (obsahuje zájmové území určené a vyznačené žadatelem a výřezy účelové mapy *SEK*)

Vyjádření vydala společnost *O2 Czech Republic a.s.* dne: 27. 4. 2015.

27. 4. 2015



Všeobecné podmínky ochrany SEK společnosti O2 Czech Republic a.s.

I. Obecná ustanovení

1. Stavebník, nebo jím pověřená třetí osoba, je povinen při provádění jakýchkoliv činností, zejména stavebních nebo jiných prací, při odstraňování havárií a projektování staveb, řídit se platnými právními předpisy, technickými a odbornými normami (včetně doporučených), správnou praxí v oboru stavebnictví a technologickými postupy a učinit veškerá opatření nezbytná k tomu, aby nedošlo k poškození nebo ohrožení sítě elektronických komunikací ve vlastnictví společnosti O2 Czech Republic a.s. a je výslovně srozuměn s tím, že SEK jsou součástí veřejné komunikační sítě, jsou zajišťovány ve veřejném zájmu a jsou chráněny právními předpisy.
2. Při jakékoliv činnosti v blízkosti vedení SEK je stavebník, nebo jím pověřená třetí osoba, povinen respektovat ochranné pásmo SEK tak, aby nedošlo k poškození nebo zamezení přístupu k SEK. Při křížení nebo souběhu činností se SEK je povinen řídit se platnými právními předpisy, technickými a odbornými normami (včetně doporučených), správnou praxí v oboru stavebnictví a technologickými postupy. Při jakékoliv činnosti ve vzdálenosti menší než 1,5 m od krajního vedení vyznačené trasy podzemního vedení SEK (dále jen PVSEK) nesmí používat mechanizačních prostředků a nevhodného nářadí.
3. Pro případ porušení kterékoliv z povinností stavebníka, nebo jím pověřené třetí osoby, založené Všeobecnými podmínkami ochrany SEK společnosti O2 Czech Republic a.s. je stavebník, nebo jím pověřená třetí osoba, odpovědný za veškeré náklady a škody, které společnosti O2 Czech Republic a.s. vzniknou porušením jeho povinností.
4. V případě, že budou zemní práce zahájeny po uplynutí doby platnosti tohoto *Vyjádření*, nelze toto *Vyjádření* použít jako podklad pro vytyčení a je třeba požádat o vydání nového *Vyjádření*.
5. Bude-li žadatel na společnosti O2 Czech Republic a.s. požadovat, aby se jako účastník správního řízení, pro jehož účely bylo toto *Vyjádření* vydáno, vzdala práva na odvolání proti rozhodnutí vydanému ve správním řízení, pro jehož účely bylo toto *Vyjádření* vydáno, je povinen kontaktovat POS.

II. Součinnost stavebníka při činnostech v blízkosti SEK

1. Započetí činnosti je stavebník, nebo jím pověřená třetí osoba, povinen oznámit POS. Oznámení bude obsahovat číslo *Vyjádření*, k němuž se vztahují tyto podmínky.
2. Před započatím zemních prací či jakékoliv jiné činnosti je stavebník, nebo jím pověřená třetí osoba, povinen zajistit vyznačení tras PVSEK na terénu dle polohopisné dokumentace. S vyznačenou trasou PVSEK prokazatelně seznámí všechny osoby, které budou a nebo by mohly činnosti provádět.
3. Stavebník, nebo jím pověřená třetí osoba, je povinen upozornit jakoukoliv třetí osobu, jež bude provádět zemní práce, aby zjistila nebo ověřila stranovou a hloubkovou polohu PVSEK příčnými sondami, a je srozuměn s tím, že možná odchylka uložení středu trasy PVSEK, stranová i hloubková, činí +/- 30 cm mezi skutečným uložením PVSEK a polohovými údaji ve výkresové dokumentaci.
4. Při provádění zemních prací v blízkosti PVSEK je stavebník, nebo jím pověřená třetí osoba, povinen postupovat tak, aby nedošlo ke změně hloubky uložení nebo prostorového uspořádání PVSEK. Odkryté PVSEK je stavebník, nebo jím pověřená třetí osoba, povinen zabezpečit proti prověšení, poškození a odcizení.
5. Při zjištění jakéhokoliv rozporu mezi údaji v projektové dokumentaci a skutečností je stavebník, nebo jím pověřená třetí osoba, povinen bez zbytečného odkladu přerušit práce a zjištění rozporu oznámit POS. V přerušovaných pracích lze pokračovat teprve poté, co od POS prokazatelně obdržel souhlas k pokračování v pracích.



6. V místech, kde *PVSEK* vystupuje ze země do budovy, rozváděče, na sloup apod. je stavebník, nebo jím pověřená třetí osoba, povinen vykonávat zemní práce se zvýšenou mírou opatrnosti s ohledem na ubývající krytí nad *PVSEK*. Výkopové práce v blízkosti sloupů nadzemního vedení *SEK* (dále jen *NVSEK*) je povinen provádět v takové vzdálenosti, aby nedošlo k narušení jejich stability, to vše za dodržení platných právních předpisů, technických a odborných norem, správné praxi v oboru stavebnictví a technologických postupů.

7. Při provádění zemních prací, u kterých nastane odkrytí *PVSEK*, stavebník, nebo jím pověřená třetí osoba před zakrytím *PVSEK* vyzve *POS* ke kontrole. Zához je stavebník oprávněn provést až poté, kdy prokazatelně obdržel souhlas *POS*.

8. Stavebník, nebo jím pověřená třetí osoba, není oprávněn manipulovat s kryty kabelových komor a vstupovat do kabelových komor bez souhlasu společnosti *O2 Czech Republic a.s.*

9. Stavebník, nebo jím pověřená třetí osoba, není oprávněn trasu *PVSEK* mimo vozovku přejíždět vozidly nebo stavební mechanizací, a to až do doby, než *PVSEK* řádně zabezpečí proti mechanickému poškození. Stavebník, nebo jím pověřená třetí osoba, je povinen projednat s *POS* způsob mechanické ochrany trasy *PVSEK*. Při přepravě vysokého nákladu nebo mechanizace pod trasou *NVSEK* je stavebník, nebo jím pověřená třetí osoba, povinen respektovat výšku *NVSEK* nad zemí.

10. Stavebník, nebo jím pověřená třetí osoba, není oprávněn na trase *PVSEK* (včetně ochranného pásma) jakkoliv měnit niveletu terénu, vysazovat trvalé porosty ani měnit rozsah a konstrukci zpevněných ploch (např. komunikací, parkovišť, vjezdů aj.).

11. Stavebník, nebo jím pověřená třetí osoba, je povinen manipulační a skladové plochy zřizovat v takové vzdálenosti od *NVSEK*, aby činnosti na/v manipulačních a skladových plochách nemohly být vykonávány ve vzdálenost menší než 1m od *NVSEK*.

12. Stavebník, nebo jím pověřená třetí osoba, není oprávněn užívat, přemísťovat a odstraňovat technologické, ochranné a pomocné prvky *SEK*.

13. Stavebník, nebo jím pověřená třetí osoba, není oprávněn bez předchozího projednání jakkoliv manipulovat s případně odkrytými prvky *SEK*, zejména s ochrannou skříní optických spojek, optickými spojkami, technologickými rezervami či jakýmkoliv jiným zařízením *SEK*.

14. Stavebník, nebo jím pověřená třetí osoba, je povinen každé poškození či krádež *SEK* neprodleně od okamžiku zjištění takové skutečnosti, oznámit *POS* na telefonní číslo: 602538503, 541131489 nebo poruchové službě společnosti *O2 Czech Republic a.s.*, telefonní číslo 800 184 084, pro oblast Praha lze užít telefonní číslo 241 400 500.

III. Práce v objektech a odstraňování objektů

1. Stavebník, nebo jím pověřená třetí osoba, je povinen před zahájením jakýchkoliv prací v budovách a jiných objektech, kterými by mohl ohrozit stávající *SEK*, prokazatelně kontaktovat *POS* a zajistit u společnosti *O2 Czech Republic a.s.* bezpečné odpojení *SEK*.

2. Při provádění činností v budovách a jiných objektech je stavebník, nebo jím pověřená třetí osoba, povinen v souladu s právními předpisy, technickými a odbornými normami (včetně doporučených), správnou praxi v oboru stavebnictví a technologickými postupy provést mimo jiné průzkum vnějších i vnitřních vedení *SEK* na omítce i pod ní.

IV. Součinnost stavebníka při přípravě stavby



1. Pokud činností stavebníka, nebo jím pověřené třetí osoby, k níž je třeba povolení správního orgánu dle zvláštního právního předpisu, dojde k ohrožení či omezení *SEK*, je stavebník, nebo jím pověřená třetí osoba, povinen kontaktovat *POS* a předložit zakreslení *SEK* do příslušné dokumentace stavby (projektové, realizační, koordinační atp.).
2. V případě, že pro činnosti stavebníka, nebo jím pověřené třetí osoby, není třeba povolení správního orgánu dle zvláštního právního předpisu, je stavebník, nebo jím pověřená třetí osoba, povinen předložit zakreslení trasy *SEK* i s příslušnými kótami do zjednodušené dokumentace (katastrální mapa, plánec), ze které bude zcela patrná míra dotčení *SEK*.
3. Při projektování stavby, rekonstrukce či přeložky vedení a zařízení silových elektrických sítí, elektrických trakcí vlaků a tramvají, nejpozději však před zahájením správního řízení ve věci povolení stavby, rekonstrukce či přeložky vedení a zařízení silových elektrických sítí, elektrických trakcí vlaků a tramvají, je stavebník, nebo jím pověřená třetí osoba, povinen provést výpočet rušivých vlivů, zpracovat ochranná opatření a předat je *POS*.
4. Při projektování stavby, při rekonstrukci, která se nachází v ochranném pásmu radiových tras společnosti *O2 Czech Republic a.s.* a překračuje výšku 15 m nad zemským povrchem, a to včetně dočasných objektů zařízení staveníště (jeřáby, konstrukce, atd.), nejpozději však před zahájením správního řízení ve věci povolení takové stavby, je stavebník nebo jím pověřená třetí osoba, povinen kontaktovat *POS*. Ochranné pásmo radiových tras v šíři 50m je zakresleno do situačního výkresu. Je tvořeno dvěma podélnými pruhy o šíři 25 m po obou stranách radiového paprsku v celé jeho délce, resp. 25 m kruhem kolem vysílacího radiového zařízení.
5. Pokud se v zájmovém území stavby nachází podzemní silnoproudé vedení (NN) společnosti *O2 Czech Republic a.s.* je stavebník, nebo jím pověřená třetí osoba, před zahájením správního řízení ve věci povolení správního orgánu k činnostem stavebníka, nebo jím pověřené třetí osoby, nejpozději však před zahájením stavby, povinen kontaktovat *POS*.
6. Pokud by navrhované stavby (produktovody, energovody aj.) svými ochrannými pásmy zasahovaly do prostoru stávajících tras a zařízení *SEK*, či do jejich ochranných pásem, je stavebník, nebo jím pověřená třetí osoba, povinen realizovat taková opatření, aby mohla být prováděna údržba a opravy *SEK*, a to i za použití mechanizace, otevřeného plamene a podobných technologií.

V. Křížení a souběh se *SEK*

1. Stavebník, nebo jím pověřená třetí osoba, je povinen v místech křížení *PVSEK* se sítěmi technické infrastruktury, pozemními komunikacemi, parkovacími plochami, vjezdy atp. ukládat *PVSEK* v zákonných předpisy stanovené hloubce a chránit *PVSEK* chráničkami s přesahem minimálně 0.5 m na každou stranu od hrany křížení. Chráničku je povinen utěsnit a zamezit vnikání nečistot.
2. Stavebník nebo jím pověřená třetí osoba, je výslovně srozuměn s tím, že v případě, kdy hodlá umístit stavbu sjezdu či vjezdu, je povinen stavbu sjezdu či vjezdu umístit tak, aby metalické kabely *SEK* nebyly umístěny v hloubce menší než 0,6 m a optické nebyly umístěny v hloubce menší než 1 m.
3. Stavebník, nebo jím pověřená třetí osoba, je povinen základy (stavby, opěrné zdi, podezdívky apod.) umístit tak, aby dodržel minimální vodorovný odstup 1,5 m od krajního vedení, případně kontaktovat *POS*.
4. Stavebník, nebo jím pověřená třetí osoba, není oprávněn trasy *PVSEK* znepřístupnit (např. zabetonováním).



Příloha k *Vyjádření* 584125/15

Číslo žádosti: 0115 351 442

5. Stavebník, nebo jím pověřená třetí osoba, je při křížení a souběhu stavby nebo sítě technické infrastruktury s kabelovodem povinen zejména:

- pokud plánované stavby nebo trasy sítě technické infrastruktury budou umístěny v blízkosti kabelovodu ve vzdálenosti menší než 2 m nebo při křížení kabelovodu ve vzdálenosti menší než 0,5 m nad nebo kdekoli pod kabelovodem, předložit *POS* zakreslení v příčných řezech,
- do příčného řezu zakreslit také profil kabelové komory v případě, kdy jsou sítě technické infrastruktury či stavby umístěny v blízkosti kabelové komory ve vzdálenosti menší než 2 m,
- neumísťovat nad trasou kabelovodu v podélném směru sítě technické infrastruktury,
- předložit *POS* vypracovaný odborný statický posudek včetně návrhu ochrany tělesa kabelovodu pod stavbou, ve vjezdu nebo pod zpevněnou plochou,
- nezakrývat vstupy do kabelových komor, a to ani dočasně,
- projednat s *POS*, nejpozději ve fázi projektové přípravy, jakékoliv výkopové práce, které by mohly být vedeny v úrovni či pod úrovní kabelovodu nebo kabelové komory a veškeré případy, kdy jsou trajektorie podvrťů a protlaků ve vzdálenosti menší než 1,5 m od kabelovodu.



Vodovody a kanalizace Hodonín, a.s.
Purkyňova 2933/2
695 11 Hodonín

Vyřizuje: oddělení VHR

Tel: 518

Vyjádření k existenci sítě

Číslo žádosti	20150187
----------------------	----------

Žadatel			
Název organizace		IČ	
Příjmení, jméno, titul			
Obec	Brno	PSC	61600
Ulice / č.p. / č.o./	Zábranského/3035/ 7		
E-mail		Telefon	Fax

Stavebník			
Název organizace	obec Sudoměřice	IČ	00285331
Příjmení, jméno, titul			
Obec	Sudoměřice	PSC	69666
Ulice / č.p. / č.o./			
E-mail		Telefon	Fax

Vyjádření

Ve vyznačeném území se nachází vodohospodářská zařízení (vodovod a kanalizace včetně objektů na nich). Upozorňujeme, že v situačním plánu (příloha č.1) jsou zakresleny pouze stávající inženýrské sítě v provozování naší a.s. Ostatní inženýrské sítě a plánované inženýrské sítě je nutno ověřit na příslušné obci, městu, příp. u dalších vlastníků.

Trasa vodovodu a kanalizace je zakreslena orientačně do vyznačeného území. Přesný průběh je nutno ověřit na místě samém vytyčením. Vytyčení provede na základě objednávky pověřený pracovník naší a.s. Tyto inženýrské sítě je nutno respektovat včetně ochranného pásma. Ochranná pásma dle zákona č.76/2006 Sb., kterým se mění zákon 274/2001Sb. o vodovodech a kanalizacích pro veřejnou potřebu jsou vymezena vodorovnou vzdáleností od vnějšího líce stěny potrubí nebo kanalizační stoky na každou stranu a) vodovodních řadů a kanalizačních stok do průměru 500 mm včetně, 1,5 m b) u vodovodních řadů a kanalizačních stok nad průměr 500 mm, 2,5 m c) u vodovodních řadů nebo kanalizačních stok o průměru nad 200 mm včetně, jejichž dno je uloženo v hloubce větší než 2,5 m pod upraveným povrchem, se vzdáleností podle písmen a) nebo b) od vnějšího líce zvyšují o 1,0 m.

Ve výše uvedených ochranných pásmech nesmí být prováděny výkopové a stavební práce bez souhlasu naší a.s.

Toto stanovisko slouží pouze k existenci inženýrských sítí jako podklad pro informaci o území a ke zpracování příslušné projektové dokumentace, nikoli jako stanovisko k územnímu a stavebnímu řízení nebo změně užívání stavby nebo změně využití území.

V případě požadavku připojit se na veřejný vodovod nebo kanalizaci je nutno možnost připojení projednat s technikem naší a.s.

V případě, že bude možno se napojit na vodovod nebo kanalizaci, bude nutno doložit projekt vodovodní a kanalizační přípojky včetně kompletního projektu napojovaného objektu. Projekt musí být zpracován v rozsahu typu řízení (např. územní a stavební řízení, ohlášení stavby, apod. – dle stavebního zákona č.183/2006 Sb.). Projekt musí zpracovat osoba k tomu oprávněná. Při návrhu je nutno respektovat ČSN 73 6005 – Prostorové uspořádání sítí technického vybavení, ČSN 75 6101 – Stokové sítě a kanalizační přípojky a ČSN 75 5411 – Vodovodní přípojky a související platné normy, dále zákon č.76/2006 Sb., kterým se mění z.č.274/2001 Sb., Zákon o vodovodech a kanalizacích a platné Hodonínské standardy pro vodovodní a kanalizační síť naší a. s. – viz www.vak-hod.cz a platný právní řád ČR.

Existenci sítí je nutno aktualizovat po 1 roce od data vydání tohoto stanoviska.

Zájmové území	(viz. příloha)
----------------------	----------------

Příloha č.1	
Obec	Sudoměřice
	k žádosti 20150187

Legenda

KANALIZACE	VODOVOD
<p>potrubi podle majetku</p> <p> v majetku a.s.</p> <p> v majetku a.s. neprovozované</p> <p> cizí - provozované a.s.</p> <p> cizí - neprovozované a.s.</p> <p> šachta</p> <p> atypická šachta</p> <p> odlehčovací komora</p>	<p>potrubi podle typu</p> <p> přivaděč</p> <p> rozvodná síť</p> <p> hydrant</p> <p>P 1 - požární + číslo</p>

Žadatel uděluje společnosti VAK Hodonín, a.s. souhlas, aby ve smyslu ustanovení §11 zákona č. 101/2000 Sb. shromáždil a zpracoval osobní údaje žadatele nebo stavebníka uvedené v této žádosti. K jiným účelům nebude těchto údajů použito.

Vystaveno dne 14. 5. 2015	Platnost do 14. 5. 2016
---------------------------	-------------------------

**KRAJSKÁ HYGIENICKÁ STANICE
JIHOMORAVSKÉHO KRAJE SE SÍDLEM V BRNĚ
JEŘÁBKOVA 4, 602 00 BRNO**

Tel. 545

e-mail: sekretariat@khsbrno.cz

ID jaaai36

Číslo jednací: KHSJM 18216/2015/HO/HOK
Spisová značka: S-KHSJM 17909/2015
K podání: KHSJM 17909/2015/HO/HOK
KHSJM 17987/2015/HO/HOK
KHSJM 17988/2015/HO/HOK
Oprávněná úřední osoba: * územní pracoviště Hodonín
Telefon: 518
Fax: 518
Mail: khsbrno.cz

sektová kancelář
616 00 Brno
IČ 15195554

V Hodoníně dne 27. 4. 2015

Územní plán ekologické stability a ochrany před povodněmi

- sdělení Krajské hygienické stanice Jihomoravského kraje se sídlem v Brně

Krajské hygienické stanice Jihomoravského kraje se sídlem v Brně (dále také „KHS JmK“) byly jako orgánu ochrany veřejného zdraví místně příslušnému dle ustanovení § 82 odst. 1 zákona č. 258/2000 Sb., o ochraně veřejného zdraví a o změně některých souvisejících zákonů, ve znění pozdějších předpisů (dále také „zákon č. 258/2000 Sb.“), dne 23. 4. 2015 doručeny žádosti o vyjádření ve věci

- Územní plán ekologické stability a ochrany před povodněmi v katastrálním území obce Petrov,
- Územní plán ekologické stability a ochrany před povodněmi v katastrálním území obce Sudoměřice,
- Územní plán ekologické stability a ochrany před povodněmi v katastrálním území města Strážnice.

Předmětem žádostí je stanovení podmínek k ochraně zájmů, a to v návaznosti na návrh rekonstrukce stávajícího stavidla na Baťově kanálu pod plavební komorou v obci Petrov, na návrh poldru na Sudoměřickém potoce v trati „Telatniska“ v k.ú. Sudoměřice a na návrh systému svodných příkopů v trati „Dolní hory“ v k.ú. Strážnice.

Dle žádostí jsou akce součástí realizace projektu „Územní plán ekologické stability a ochrany před povodněmi příhraničního území Skalicko – Strážnicko“.

Žádosti obsahují stručný popis věci a jsou k nim přiloženy zákresy do mapových podkladů.

K dané věci KHS JmK sděluje, že pro dané záměry nestanovuje podmínky k ochraně zájmů dle zákona č. 258/2000 Sb.

oprávněná úřední osoba

vedoucí oddělení hygieny obecné a komunální
KHS JmK Brno, územní pracoviště Hodonín

Rozdělovník:

- adresát
- KHS JmK – spis



The energy to lead

projektová
kancelář
61600 Brno

naše značka
5001118068

vyřizuje
:

datum
20.05.2015

Věc:

Územní plán ekologické stability a ochrany před povodněmi v katastrálním území obce Sudoměřice

K.ú. - p.č.: Sudoměřice

Stavebník: Projektová kancelář 600 Brno

Účel stanoviska: Předprojektová příprava

RWE GasNet, s.r.o., jako provozovatel distribuční soustavy (PDS) a technické infrastruktury, zastoupený RWE Distribuční služby, s.r.o., vydává toto stanovisko:

Dle Vámi dodané situace nebude dotčeno plynárenské zařízení v naší správě - viz přiložená situace polohy PZ.

Přílohou Vám předáváme orientační situaci plynárenských zařízení (PZ) ve správě naší společnosti.

Poskytnutá orientační situace slouží pouze pro informaci o poloze PZ. Nenahrazuje stanovisko provozovatele distribuční soustavy ke stavebnímu záměru a nelze ji použít k povolení nebo pro realizaci stavby.
Pro tento účel předložte Žádost o vydání stanoviska včetně předepsané dokumentace ve smyslu stavebního zákona č. 183/2006 Sb. v platném znění.

Informace o možnosti poskytnutí polohy stávajících plynárenských zařízení ve správě RWE GasNet, s.r.o. v digitální podobě získáte na adrese: www.rwe-distribuce.cz/cs/zadost-o-vektorova-data/

Poloha a rozsah PZ uvedený v příloze je platný ke dni vydání tohoto stanoviska.

V zájmovém území se mohou nacházet plynárenská zařízení jiných vlastníků či správců, případně i dlouhodobě nefunkční/neprovozovaná plynárenská zařízení bez dostupných informací o jejich poloze.

Za správnost a úplnost dokumentace předložené s žádostí včetně jejího souladu s platnými předpisy plně zodpovídá její zpracovatel. Stanovisko nenahrazuje případná další stanoviska k jiným částem stavby.

V případě další korespondence nebo jednání (např. změna stavby) uvádějte naši značku - 5001118068 a datum tohoto stanoviska. Kontakty jsou k dispozici na www.rwe-ds.cz nebo Zákaznická linka 840 11 33 55.

technik externích požadavků
odbor zpracování externích požadavků
RWE Distribuční služby, s.r.o.

RWE Distribuční služby, s.r.o.

Plynárenská 499/1
657 02 Brno
T: +420532221111
F: +420545578571
E: info_ds@rwe.cz
I: www.rwe.cz
IČ: 27935311
DIČ: CZ27935311

Zapsán do obchodního rejstříku:
Krajský soud v Brně
oddíl C, vložka 57165
26.07.2007

Bankovní spojení:
ČSOB a.s.
Číslo účtu: 17837923
Kód banky: 0300

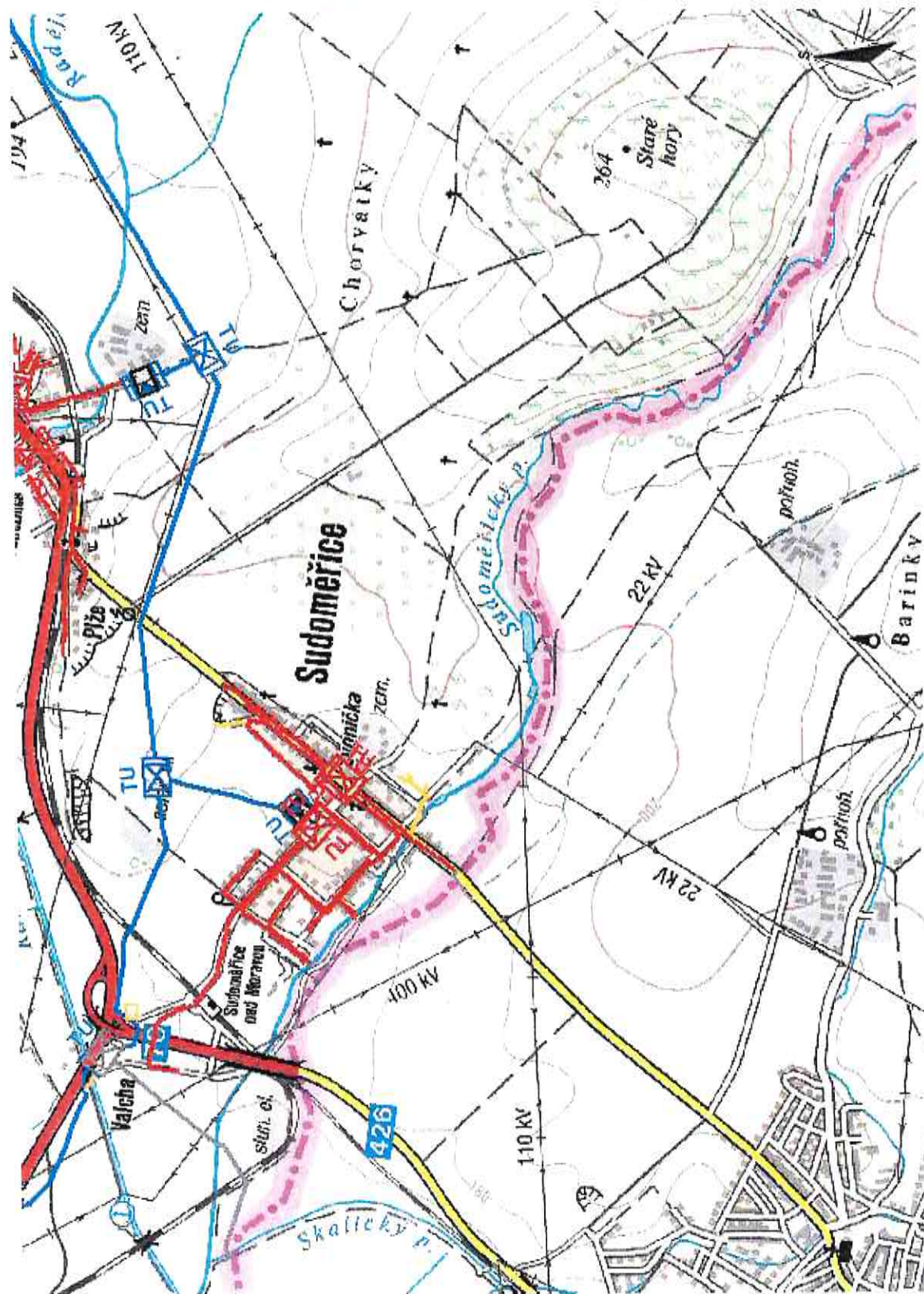
Přílohy: Orientační zakres plynárenského zařízení, Detailní zakres plynárenského zařízení, Ověřená příloha žadatele

příloha: Orientační zakres plynárenského zařízení. Tato příloha je nedílnou součástí stanoviska č. 5001118068 ze dne 20.05.2015.

Provozovatel DS: RWE GasNet, s.r.o.; Stavebník:

projektová kancelář,

100 Brno. K.ú.: Sudoměřice.



Legenda:

linie	regulační stanice
plynovodu	ochranné zařízení
NTL	kabel
STL	elektropřipojka
VTL	kabel protikoroziční ochrany
VVTL	anodové uzemnění
nefunkční	stanice katodové ochrany
výstavba	

res plynárenského zařízení. Tato příloha je nedílnou součástí stanoviska č. 5001118068 ze dne 20.05.2015.

RWE GasNet, s.r.o.; Stavebník

Projektová kancelář

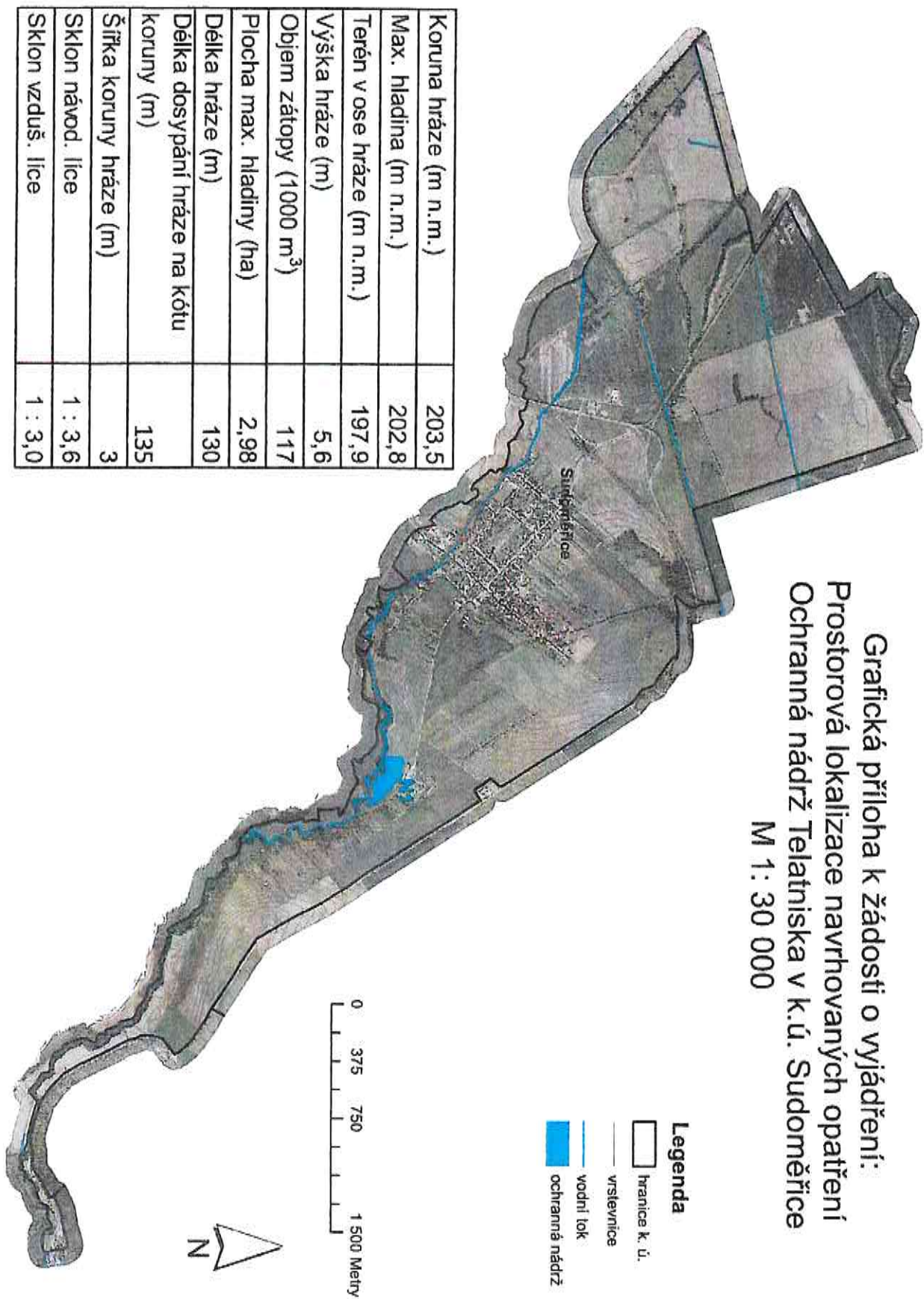
61600 Brno, K.Ú.: Sudoměřice.



Legenda:

	linie		ochranné zařízení		kabel protikorozi ochrany
	NTU/STU/VTU				
	VVTL				
	plynovodu				
	nefunkční		kabel		anodové uzemnění
	výstavba		elektropřipojka		stanice katodové ochrany
	regulační stanice				

**Grafická příloha k žádosti o vyjádření:
Prostorová lokalizace navrhovaných opatření
Ochranná nádrž Telatníska v k.ú. Sudoměřice
M 1: 30 000**





E.ON Servisní, s.r.o., F. A. Gerstnera 2151/6, 370 49 České Budějovice

616 00 Brno

E.ON Servisní, s.r.o.

RCDS Hodonín

Husova 3947/1

Hodonín

www.eon.cz

T +420

on.cz

Naše značka

E7456-16061057

Hodonín, 12.05.2015

**Vyjádření o existenci zařízení distribuční soustavy (elektrická síť)
ve vlastnictví E.ON Distribuce, a.s. a podmínkách práce v jeho blízkosti.**

Název stavby: Sudoměřice - Územní plán ekologické stability a
ochrany před povodněmi příhraničního území
Skalicko-Strážnicko - Ochranná nádrž Telatniska

Toto vyjádření slouží pro informaci o stávajícím elektrickém zařízení distribuční soustavy vlastněném a provozovaném společností E.ON Distribuce, a.s. (dále jen ECD) a je vyjádřením k územnímu řízení. Vyjádření nenahrazuje a neuvádí připojovací podmínky. V případě, že požadujete připojení nového odběrného místa, resp. zvýšení rezervovaného příkonu a doposud jste nepodali žádost, obraťte se na zákaznickou linku 800 77 33 22.

Upozorňujeme, že účastníkem územního a stavebního řízení zůstává provozovatel distribuční soustavy ECD, kterého v uvedených řízeních na základě zmocnění zastupuje společnost E.ON Česká republika, s.r.o. (dále jen ECZR).

V zájmovém území výše uvedené stavby se nachází:

Nadzemní vedení VVN

Nadzemní vedení VN

Distribuční trafostanice VN/NN

Podzemní vedení NN

Nadzemní vedení NN

Ke stavbě a činnosti v ochranných pásmech (dále jen OP) nadzemního vedení VN, VVN, podzemního vedení nebo elektrických stanic je investor povinen zajistit si písemný souhlas ve smyslu § 46 odst. 11 zákona č. 458/2000 Sb., o podmínkách podnikání a výkonu státní správy

Sídlo společnosti:

F.A. Gerstnera 2151/6

370 49 České Budějovice

Společnost je zapsána

v Obchodním rejstříku

vedeném Krajským soudem

v Českých Budějovicích,

oddíl C., vložka 15066

IČ: 257 33 591

DIČ: CZ25733591

16061057

v energetických odvětvích, v platném znění.

Souhlas se stavbou a činností v OP zařízení distribuční soustavy uděluje ECZR jako zástupce ECD na základě žádosti investora stavby. S podáním žádosti předložíte k vyjádření projektovou dokumentaci stavby s podrobným zákresem a okótováním umístění stavby v OP.

Podklady pro žádost musí obsahovat následující údaje:

- celé jméno právnické nebo fyzické osoby, která žádá o výjimku
- jméno a celá adresa investora stavby, IČO
- místo zásahu do pásma
- okres, katastrální území, parcelní číslo, druh zařízení
- nový způsob zajištění ochrany rozvodného zařízení
- kopii vyjádření o existenci zařízení včetně zakreslení sítí.

Při provádění zemních nebo jiných prací, které mohou ohrozit předmětné distribuční a sdělovací zařízení, jste povinni dle zákona č. 309/2006 Sb., a nařízení vlády č. 591/2006 Sb., učinit veškerá opatření, aby nedošlo ke škodám na rozvodném zařízení, na majetku nebo na zdraví osob elektrickým proudem, zejména tím, že bude zajištěno:

1. Objednání přesného vytýčení distribuční sítě (trasy kabelu) v terénu a to nejméně 14 dnů před zahájením prací v blízkosti podzemního kabelového vedení. V případě, že nebude možné trasu kabelu bezpečně určit pomocí vytyčovacího zařízení, je investor zemních prací povinen provést v nezbytném rozsahu ruční odkrytí kabelu na určených místech podle pokynů zaměstnanců ECZR pro jednoznačné stanovení jeho polohy.
Vytýčení kabelů VN, NN zajistí _____, tel.: _____, email: _____@on.cz.
2. Výkopové práce v blízkosti nadzemního vedení NN lze provádět v min. vzdálenosti 1m od sloupů tak, aby nedošlo k narušení jejich stability a uzemňovací soustavy, nebo nebyl jinak ohrožen provoz el. zařízení a bezpečnost osob. Dále požadujeme dodržovat platná ustanovení norem ČSN EN 50 110-1 a PNE 33 3302.
3. Při provádění stavebních prací nesmí dojít k poškození el. zařízení.
4. V důsledku stavebních prací nesmí dojít k znepřístupnění el. zařízení.
5. Ohlášení jakéhokoli poškození distribučního a sdělovacího zařízení v provozování ECD na telefonní číslo **800 22 55 77**.

Kontakty správců zařízení:

VN+NN

Regionální správa, P

tel.: _____, email: _____@on.cz

Pozor ! Vyjádření má platnost 12 měsíců tj. do 12.05.2016.

Upozorňujeme na možnou polohovou odchylku uloženého vedení od výkresové dokumentace.

Do přiložené a námi orazítkované dokumentace jsme **informativně** zakreslili:

- světle modře plně podzemní vedení VVN
- světle modře čárkovaně nadzemní vedení VVN
- červeně plně podzemní vedení VN
- červeně čárkovaně nadzemní vedení VN
- zeleně plně podzemní vedení NN
- zeleně čárkovaně nadzemní vedení NN
- fialově plně zrušené podzemní vedení

Při vytýčení trasy zařízení i ke kontrole před záhozem a ke všem dalším jednáním s ECZR jako zástupcem ECD předložte toto vyjádření.

S přátelským pozdravem

E.ON Servisní, s.r.o.

Příloha. Orazítkovaná situace s informativním zákresem.

Následující oddíl se vyplňuje v případě žádosti o udělení souhlasu se zjednodušeným územním řízením nebo s uzavřením veřejnoprávní smlouvy

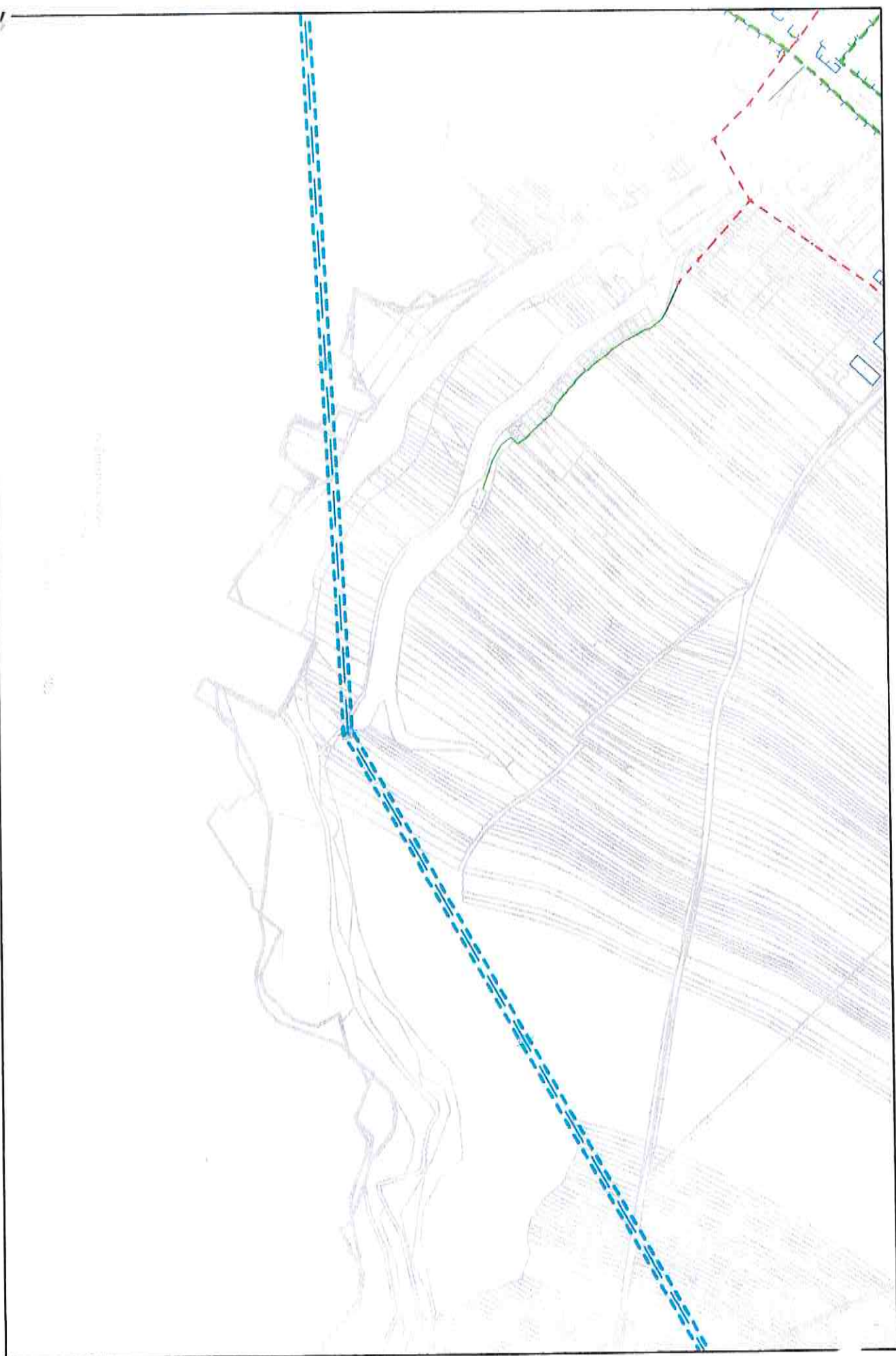
Udělení souhlasu

*Souhlasíme – Nesouhlasíme se zjednodušeným územním řízením**

*Souhlasíme – Nesouhlasíme s uzavřením veřejnoprávní smlouvy**

E.ON Česká republika, s.r.o.

**Pro platnost udělení souhlasu je nutný podpis a razítko oprávněného pracovníka*



**HASIČSKÝ ZÁCHRANNÝ SBOR JIHOMORAVSKÉHO KRAJE
ÚZEMNÍ ODBOR HODONÍN**

Tř. brí Čapků 3, 695 03 Hodonín

IČO: 70884099, č.účtu: 10039881/0710 ČNB pobočka Brno



Ev.č.: HSBM-16-10-6/5-POKR-2015

Hodonín

5. května 2015

Výtisk číslo: 1

Počet listů: 1

projektová kancelář

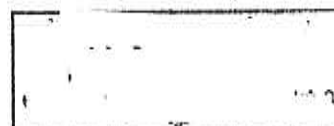
616 00 Brno

Územní plán ekologické stability a ochrany před povodněmi v k.ú. Sudoměřice - vyjádření
Vyřizuje: por. [signature], č.t. 950 621 126, e-mail: [signature]@jmk.izscr.cz

Hasičský záchranný sbor Jihomoravského kraje, územní odbor Hodonín, sděluje k Vaší žádosti k „Územnímu plánu ekologické stability a ochrany před povodněmi v k.ú. obce Sudoměřice“ ze dne 23.04.2015 následující:

- v uvedeném území nemá Hasičský záchranný sbor žádné zájmy, ke kterým by musel stanovovat podmínky
- v uvedeném území se nenachází žádné objekty ani zařízení Hasičského záchranného sboru

ředitel územního odboru Hodonín





Obec Sudoměřice

696 66 Sudoměřice č.p. 322, okr. Hodonín

projektová kancelář

616 00 Brno

Sdělení k žádosti o vyjádření k projektové dokumentaci boční nádrže na Sudoměřickém potoce v rámci „Územního plánu ekologické stability a ochrany před povodněmi v k.ú. Sudoměřice“ ze dne 20. 4. 2015.

K Vaší žádosti ze dne 20. 4. 2015 sdělujeme naše vyjádření:

Prováděcí dokumentace návrhu poldru (boční nádrže) na Sudoměřickém potoce v trati „Telatníka“ v k.ú. Sudoměřice počítá s vybudováním nádrže s parametry:

Navržená koruna hráze (m.n.m.)	203,50
Max. hladina (m.n.m.)	202,80
Terén v ose hráze (m.n.m.)	197,90
Výška hráze (m)	5,60
Objem zátopy (m3)	117 000
Plocha max. hladiny (ha)	2,98
Délka hráze (m)	130
Šířka koruny hráze (m)	3

V návrhu PD se počítá s vybudováním zahloubené nádrže pod okolní terén. Pro účely zvětšení retenčního prostoru se navrhuje vybudovat na západním okraji zátopy zemní hráz výšky 3,5 m v délce cca 130 m. Navrhuje se spodní výpust DN 800 bez uzávěrů a boční kamenný bezpečnostní přepad. Nádrž je projektována jako samoobslužná bez nutnosti manipulace s jakýmkoliv uzávěry.

Po prostudování tohoto návrhu Vám sdělujeme, že **Obec Sudoměřice nemá námitek.**

V Sudoměřicích dne 29. 4. 2015

Starosta obce Sudoměřice

616 00 Brno

VÁŠ DOPIS ZNAČKY/ZE DNE

NAŠE ZNAČKA

VYŘIZUJE

MÍSTO/DATUM

20.4.2015

PM021403/2015-203/Mi

+420

Brno

11.8.2015

Územní plán ekologické stability a ochrany před povodněmi v katastrálním území obce Sudoměřice – protipovodňová nádrž N1

(k.ú. Sudoměřice; ORP Hodonín; kraj Jihomoravský; HP 4-13-02-065)

Charakteristika akce:

Byla nám předložena k vyjádření PD pro realizaci stavby „Územní plán ekologické stability a ochrany před povodněmi v katastrálním území obce Sudoměřice – protipovodňová nádrž N1“, zpracovaná v květnu 2015. Předmětná akce je součástí realizace projektu „Územní plán ekologické stability a ochrany před povodněmi příhraničního území Skalicko – Strážnicko“. Projektantem stavby je 616 00 Brno. Investorem stavby je obec Sudoměřice.

Předmětem PD je protipovodňová nádrž, která se nachází na pravém břehu Sudoměřického potoka nad obcí Sudoměřice, v prostoru vytěženého zemníku. Jedná se o zahloubenou nádrž pod úrovní okolního terénu. Za účelem zvětšení retenčního prostoru je navrženo na západním okraji zátopy vybudovat zemní hráz výšky 3,5 m. Do poldru bude voda natékat při průtocích Sudoměřického potoka větších než 2,5 m³/s, kdy hloubka vody v korytě přesahuje 0,3 m. Ve dně bude vybudován příčný betonový práh, levý břeh bude stabilizován kamenným výhonem a pravý břeh betonovým prahem přepadu. Nádrž bude osazena spodní výpustí DN 800 bez uzávěrů a bude vybavena bočním bezpečnostním přelivem, dimenzovaným na Q = 15,1 m³/s což je max. průtok, který bude do nádrže přitékat ze Sudoměřického potoka při průchodu Q₁₀₀ = 35 m³/s. Nádrž je navržena jako samoobslužná bez nutnosti manipulace.

Parametry nádrže

Šířka koruny hráze	3 m
Sklon návodního líce	1:3,6
Sklon vzdušného líce	1:3
Max. (celkový) objem nádrže	102 000 m ³
Objem po korunu bezpečnostního přepadu	88 000 m ³
Neovladatelný retenční prostor (V _{rn})	89 000 m ³
Objem stálého nadržení (V _s)	13 000 m ³
Objem nádrže po korunu hráze	136 500 m ³
Kóta max. přípustné hladiny	202,32 m n.m.
Kóta koruny bezpečnostního přepadu	201,80 m n.m.
Kóta koruny hráze	203,50 m n.m.
Kóta dna vtoku spodní výpusti – stálého nadržení	198,50 m n.m.
Plocha zátopy při hl.stálého nadržení	11 500 m ²
Plocha zátopy při max. hl.	30 500 m ²
Max. výška hráze	3,8 m
Délka hráze	302 m

Přímým správcem VVT Sudoměřický potok (IDVT 10100559) je Povodí Moravy, s.p., závod střední Morava, provoz Veselí nad Moravou (Benátky 1147, 698 20 Veselí nad Moravou, úsekový technik
tel. 518 322 37, e-mail: zpmo.cz).

I. Vyjádření správce povodí a správce VVT Sudoměřický potok (IDVT 10100559)

Na základě ustanovení § 54 odst. 4 zákona č. 254/2001 Sb. o vodách a o změně některých zákonů (vodní zákon) vydává Povodí Moravy, s.p. následující

s t a n o v i s k o :

- a) z hlediska plánování v oblasti vod není uvedený záměr v rozporu se zájmy hájenými příslušným plánem oblasti povodí.
- b) z hlediska dalších zájmů chráněných zákonem č. 254/2001 Sb., o vodách a o změně některých zákonů, souhlasíme s uvedeným záměrem za těchto podmínek:
 1. Na základě § 49 zákona č. 254/2001 Sb. o vodách bude respektován pruh pozemků podél vodního toku v šířce 10 m od břehové hrany k umožnění přístupu a příjezdu k výkonu správy vodního toku.
 2. Alespoň jeden objekt (nápustný či výpustný) bude umožňovat případný pojezd mechanizace správce toku do 25 tun (z předložené PD není zřejmé). Toto bude uvedeno v technické zprávě.
 3. Požadujeme opevnit protilehlý břeh výpustného potrubí kamenným záhozem 200 – 500 kg.
 4. Přímému správci toku, tj. Povodí Moravy, s.p., závod střední Morava, provoz Veselí nad Moravou (Benátky 1147, 698 20 Veselí nad Moravou, úsekový technik tel.: 518 322 37, e-mail: zpmo.cz) bude v dostatečném časovém předstihu písemně oznámeno zahájení prací. Správce bude přizván k závěrečné kontrolní prohlídce stavby, kde mu bude předáno zaměření skutečného provedení stavby s navázáním na výškový systém Bpv. a polohopisnou síť JTSK.
 5. Během výstavby nesmí dojít ke znečištění toku stavebním odpadem a dalšími látkami nebezpečnými vodám. Závadné látky, lehce odplavitelný materiál ani stavební odpad nebudou volně skladovány na břehu ani v blízkosti vodního toku.
 6. Povodí Moravy, s.p. neponese žádnou zodpovědnost za škody na majetku zhotovitele a investora spojené s výkonem práv a povinností správce toku a vzniklé průchodem velkých vod a přirozeným vývojem neupraveného koryta vodního toku. Sudoměřický potok je v dané lokalitě neupraveným vodním tokem, bude ponechán i nadále svému přirozenému vývoji.
 7. Stavbou nevznikne žádný hmotný majetek, který by Povodí Moravy, s.p. převzalo do své správy (tj. nebude přebírán do majetku ČR, ke kterému má právo hospodaření Povodí Moravy, s.p.).
 8. I nadále požadujeme být účastní na dalších projednáváních.

Doporučujeme

- Dokonale prověřit zda odvodňovací potrubí od vodojemu Vak Hodonín jde skutečně pod navrženým dnem projektované nádrže.
- V případě, že potrubí je poškozené je nutné je opravit a zajistit proti průsakům obetonováním. Před položením potrubí se na dně výkopu pro potrubí vybuduje betonová deska v požadovaném sklonu, položené potrubí se obetonuje. Boční stěny obetonování jsou mírně skloněné ve sklonu 10:1, což zajistí lepší napojení zeminy a betonu při hutnění.
- Je-li potrubí zaústěno do nádrže, je nutno zjistit maximální přítok objemu vody z potrubí do nádrže a o toto množství navýšit uvažovaných 15,1 m³ přítoku ze Sudoměřického potoka (při Q₁₀₀) a navýšit zkapacitnění bezpečnostního přelivu.

Upozorňujeme:

- Stavbou nesmí dojít ke zhoršení jakosti povrchových a podzemních vod ani ke zhoršení odtokových poměrů v předmětné lokalitě.
- Používané mechanizační prostředky musí být v dobrém technickém stavu a musí být dodržována preventivní opatření k zabránění případným úkapům či únikům ropných látek.

- S veškerým odpadem vzniklým během výstavby bude nakládáno v souladu s platnou legislativou (zákon č. 185/2001 Sb. O odpadech).
- Provozovatel nádrže je povinen udržovat dílo v řádném stavu tak, aby nedocházelo k ohrožování bezpečnosti osob, majetku a vodohospodářských a jiných chráněných zájmů (vodní zákon § 59 odst. 1), písm. b).

II. Vyjádření Povodí Moravy, s.p. z hlediska majetkoprávních vztahů

Upozorňujeme, že navrženým záměrem dojde k dotčení pozemku státu p.č. 1497/113 v k.ú. Sodoměřice, se kterým má právo hospodařit Povodí Moravy, s.p. Pro vydání rozhodnutí příslušného správního úřadu je nutné získat vlastnická nebo jiná práva k dotčenému pozemku. Řešení těchto majetkoprávních vztahů náleží do kompetence útvaru správy majetku Povodí Moravy, s.p. Střední Morava (Moravní nábřeží 766, 686 11 Uherské Hradiště, tel.: 572 552 716).

Ve věci majetkoprávního dořešení je nutné podat tomuto útvaru písemnou žádost s následujícím obsahem:

- popis akce, v rámci které má proběhnout vypořádání
- stupeň projektové dokumentace
- pozemky, kterých se akce dotýká, katastrální území – rozsah dotčení (zábor dočasný a trvalý),
- co konkrétně se bude na dotčených pozemcích realizovat
- předpokládaná doba realizace (dny/měsíce/roky)
- snímek katastrální mapy se zákresem dotčených pozemků nebo situaci
- investora stavby, případně plnou moc pro zastupování
- kopie tohoto stanoviska

Doba platnosti tohoto stanoviska je 2 roky, nebude-li využito pro vydání platného rozhodnutí nebo opatření vodoprávního nebo jiného správního úřadu.

vedoucí útvaru správy povodí

Kopie

Provoz Veselí nad Moravou